

ОДО "Гильдия"

ОКП РБ 20.30.12

МКС 79.080

Утверждаю

Генеральный директор
ОДО "Гильдия"



А.В. Даточный

**Паркет штучный клееный
для палубной укладки.
Блоки паркетные.
Технические условия
ТУ ВУ 100066340.002-2013**

Срок действия с 13.05.2013г
до 13.05.2018г



Разработчик

Технолог ОДО "Гильдия"

Медвеженко Л.В.

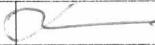
22.04.2013г

Инв.№ подл.	Подп. и дата	Взам.инв.№

МИНИСТЕРСТВО АРХИТЕКТУРЫ И СТРОИТЕЛЬСТВА
РЕСПУБЛИКИ БЕЛАРУСЬ
НАУЧНО-ПРОЕКТНО-ПРОИЗВОДСТВЕННОЕ
РЕСПУБЛИКАНСКОЕ УНИТАРНОЕ ПРЕДПРИЯТИЕ
«СТРОЙТЕХНОРМ»
ВНЕСЕН В РЕЕСТР ГОСУДАРСТВЕННОЙ РЕГИСТРАЦИИ
№ 900816
от 07.05.2013

ОДО«Гильдия		Извещение 2	ОБОЗНАЧЕНИЕ ТУ ВУ100066340.002-2013		
ДАТА ВЫПУСКА		СРОК ИЗМ.		Лист 2	Листов 16а
ПРИЧИНА		Требование заказчика		Код	
УКАЗАНИЕ О ВНЕДРЕНИИ		Срок внедрения изменения в производство устанавливается предприятием			
ПРИМЕНЯЕМОСТЬ		На применяемости не отражается			
РАЗОСЛАТЬ		Согласно списку рассылки ТУ			
ИЗМ.	СОДЕРЖАНИЕ ИЗМЕНЕНИЯ				

Титульный лист
Продлить срок действия ТУ до 13.05.2023г.

Составил	Шумак		11.03.18г.	Н.контр.	Семченко	11.03.2018г
Изменения внес						

КАТАЛОЖНЫЙ ЛИСТ ПРОДУКЦИИ

Всего страниц 2

Регистрационный номер каталожного листа	01	
Дата регистрации продукции в ГСКП	02	Срок действия регистрации продукции в ГСКП
Код МКС	04	03
Обозначение ТНПА	05 ТУ ВУ100066340.001-2013	
Наименование ТНПА	06 Паркет штучный массивный для палубной укладки. Технические условия	
Назначение продукции по ТНПА	07 Для устройства полов в соответствующих помещениях жилых, общественных, а также вспомогательных зданий промышленных и сельскохозяйственных предп.	
Дата введения в действие ТНПА	08 15.04.2013	Дата ограничения действия ТНПА
Номер и дата государственной регистрации ТУ	10 №900799 от 12.04.2013	09 15.03.2023
Код держателя подлинника ТУ	11 14534886	
Наименование держателя подлинника ТУ	12 ОДО «Гильдия»	
Адрес держателя подлинника ТУ	13 247500 Гомельская обл. Гомельская обл, Речицкий р-н, д.Пригородная, ул.Урожайная, 10	
Телефон	14 80296156441	Факс 15 80234037334
Электронная почта	16 6156441@mail.ru	
Код изготовителя	17	
Наименование изготовителя	18 На русском языке ОДО «Гильдия» На английском языке	
Адрес изготовителя	19 247500 Гомельская обл., , Речицкий р-н, д.Пригородная, ул.Урожайная, 10	
Телефон	20 80296156441	Факс 21 80234037334
Электронная почта	22 6156441@mail.ru	

НАУЧНО-ПРОЕКТНО-ПРОИЗВОДСТВЕННОЕ
РЕСПУБЛИКАНСКОЕ УНИТАРНОЕ ПРЕДПРИЯТИЕ
«СТРОЙТЕХНОРМ»
ГОСУДАРСТВЕННАЯ
РЕГИСТРАЦИЯ

Регистрационный номер каталожного листа	01	
Наименование продукции	23	На русском языке Паркет штучный массивный для палубной укладки
		На английском языке
Код ОКП РБ	24	16.22.10.600

25 Основные показатели продукции

Наименование показателя, единица измерения	Значение показателя
Объем партии	м ³
Показатели энергоэффективности	
Штриховой код продукции	
Функциональные возможности, дополнительная информация о продукции	

26 Логистические характеристики

Вид упаковки паркета штучного клееного: пачка от 4 до 6 шт досок	
Наименование показателя, единица измерения	Значение показателя
Гарантийный срок хранения, мес	12
Условия хранения	Складское помещение

27 Изображение продукции

Форма представления изображения продукции на e-mail: ckp@belgiss.org.by	Паркет штучный клееный. Блоки паркетные Имя файла Продукция e-mail отправителя 6156441@.ru
--	--

28 Сведения о поставке продукции на экспорт

Планируется поставка	Поставляется
	РФ, Германия

29 Подтверждение соответствия

Объект подтверждения соответствия	Регистрационный номер сертификата (декларации)	Срок действия сертификата (декларации)	Страна организации, выдавшей сертификат
Продукция (услуги)	ВУ/112 02.01.02400081	07.04.2016- 06.04.2021	РБ
Системы управления			

		Код предприятия	Фамилия	Дата	Телефон
30	Заполнил	1000066340	Шумак Т.А.		80296156441
31	Зарегистрировал	ГЦКП			(017) 262-14-19



ОДО«Гильдия		Извещение №1	ОБОЗНАЧЕНИЕ ТУ ВУ100066340.001-2013		
ДАТА ВЫПУСКА		СРОК ИЗМ.		Лист 2	Листов 2
ПРИЧИНА		Продление срока действия		Код	
УКАЗАНИЕ О ВНЕДРЕНИИ		Срок внедрения изменения в производство устанавливается предприятием			
ПРИМЕНЯЕМОСТЬ		На применяемости не отражается			
РАЗОСЛАТЬ		Согласно списку рассылки ТУ			
ИЗМ.	СОДЕРЖАНИЕ ИЗМЕНЕНИЯ				

Титульный лист

Имеется
ОКП РБ 20.30.12

Должно быть
ОКП РБ16.22.10.600

Продлить срок действия ТУ до 15.03.2023г.

Составил	Шумак 	26.03.2018	Н.контр.	Семченко 	
Изменения внес					

ОКП РБ 16.22.10.600

Утверждаю:
Генеральный директор
ОДО «Гильдия»
А.В. Даточный
05 марта 2018г.



ИЗВЕЩЕНИЕ ОБ ИЗМЕНЕНИИ №2
ТУ ВУ 1000066340.002-2013
Паркет штучный клееный для палубной укладки.
Блоки паркетные

Дата введения с 13.05.2018г

Разработчик:
Технолог ОДО «Гильдия»
Т.А. Шумак
« 05 » марта 2018г.

МИНИСТЕРСТВО АРХИТЕКТУРЫ И СТРОИТЕЛЬСТВА
РЕСПУБЛИКИ БЕЛАРУСЬ
НАУЧНО-ПРОЕКТНО-ПРОИЗВОДСТВЕННОЕ
РЕСПУБЛИКАНСКОЕ УНИТАРНОЕ ПРЕДПРИЯТИЕ
«СТРОЙТЕХНОРМ»
ВНЕСЕН В РЕЕСТР ГОСУДАРСТВЕННОЙ РЕГИСТРАЦИИ
№ 900816/02
от 20.04.2018

ОДО «Гильдия»

ОКП РБ 16.22.10.600

Утверждаю:

Исполнительный директор
ОДО «Гильдия»

С.В.Федоров

14.09. 2018г



Извещение
об изменении ТУ ВУ100066340.001-2013

Дата введения с 08.10 2018г

Разработчик:

Технолог ОДО «Гильдия»

Т.А.Шумак.

14.09. 2018г

A handwritten signature in black ink, appearing to be 'Т.А. Шумак', written over the printed name and date.

МИНИСТЕРСТВО АРХИТЕКТУРЫ И СТРОИТЕЛЬСТВА РЕСПУБЛИКИ БЕЛАРУСЬ	
НАУЧНО-ПРОЕКТНО-ПРОИЗВОДСТВЕННОЕ РЕСПУБЛИКАНСКОЕ УНИТАРНОЕ ПРЕДПРИЯТИЕ	
«СТРОЙТЕХНОРМ»	
ВНЕСЕН В РЕЕСТР ГОСУДАРСТВЕННОЙ РЕГИСТРАЦИИ	
№	900799/01
от	08.10.2018

КАТАЛОЖНЫЙ ЛИСТ ПРОДУКЦИИ

Всего страниц 2

Регистрационный номер каталожного листа

01

Дата регистрации
продукции в ГСКП

02

Срок действия
регистрации продукции в
ГСКП

03

Код МКС

04

79.080

Обозначение ТНПА

05

ТУ ВУ100066340.002-2013

Наименование
ТНПА

06

Паркет штучный клееный для палубной уладки. Блоки
паркетныеНазначение
продукции по ТНПА

07

Дата введения
в действие ТНПА

08

13.05.2018

Дата ограничения
действия ТНПА

09

13.05.2018

Номер и дата
государственной
регистрации ТУ

10

НАУЧНО-ПРОЕКТНО-ПРОИЗВОДСТВЕННОЕ
РЕСПУБЛИКАНСКОЕ УНИТАРНОЕ ПРЕДПРИЯТИЕ
«СТРОЙТЕХНОРМ»
ГОСУДАРСТВЕННАЯ
РЕГИСТРАЦИЯ

900816

Код держателя
подлинника ТУ

11

14534886

Наименование
держателя
подлинника ТУ

12

ОДО «Гильдия»

Адрес держателя
подлинника ТУ

13

247500 Гомельская обл. Г.Речица, ул.Урожайная, 10

Телефон

14

8(02340)71250

Факс

15

80234039234

Электронная почта

16

6156441@mail.ru

Код
изготовителя

17

Наименование
изготовителя

18

На русском
языке

ОДО «Гильдия»

На английском
языкеАдрес
изготовителя

19

247500 Гомельская обл. Г.Речица, ул.Урожайная, 10

Телефон

20

80234071250

Факс

21

80234039234

Электронная почта

22

6156441@mail.ru

**Требования по заполнению
реквизитов страницы**

Реквизиты 01, 02, 03 разработчик каталожного листа не заполняет.
Реквизиты 10 – 16 заполняют только при выпуске продукции по ТУ.
Заполнение остальных реквизитов обязательно.

При оформлении изменений к ранее зарегистрированным КЛП разработчик
заполняет реквизиты 01 и 05 и изменяемые реквизиты.

Регистрационный номер каталожного листа	01	
Наименование продукции	23	На русском языке
		На английском языке
Код ОКП РБ	24	16.22.10.600

25 Основные показатели продукции

Наименование показателя, единица измерения	Значение показателя
Объем партии	м ³
Показатели энергоэффективности	
Штриховой код продукции	
Функциональные возможности, дополнительная информация о продукции	

26 Логистические характеристики

Вид упаковки	паркета штучного клееного от 4 до 6 шт в пачке
Наименование показателя, единица измерения	Значение показателя
Срок годности (хранения), мес	12
Условия хранения	Складское помещение

27 Изображение продукции

Форма представления изображения продукции на e-mail: skp@belgiss.org.by	<p style="text-align: center;">_паркетштучный клееный. Блоки паркетные имя файла</p> <p style="text-align: center;">_____</p> <p style="text-align: center;">e-mail отправителя</p>
--	---

28 Сведения о поставке продукции на экспорт

Планируется поставка	Поставляется
	РФ, Германия

29 Подтверждение соответствия

Объект подтверждения соответствия	Регистрационный номер сертификата (декларации)	Срок действия сертификата (декларации)	Страна организации, выдавшей сертификат
Продукция (услуги)	BY/112 02.01.02400081	7.04.2016- 06.04.2021	РБ

Системы управления					
		Код предприятия	Фамилия	Дата	Телефон
30	Заполнил	14534886	Шумак	26.10.201 6	80234071250
31	Зарегистриро вал	ГЦКП			(017) 262-14- 19

**Требования по заполнению
реквизитов страницы**

Реквизиты 01, 31 разработчик каталожного листа не заполняет.
Заполнение остальных позиций обязательно.
 При оформлении изменений к ранее зарегистрированным КЛП разработчик
 заполняет реквизит 30 и изменяемые реквизиты.

ОБЩА ВЕРНА
 ОДО «ГИЛЬДИЯ»
 БЕЛОРУСЬ



ДАТА ВЫПУСКА	СРОК ИЗМ.			Лист	Листов
	01.10.2016				
ПРИЧИНА	Требование заказчика			Код	
УКАЗАНИЕ О ВНЕДРЕНИИ	Срок внедрения изменения в производство устанавливается предприятием				
ПРИМЕНЯЕМОСТЬ	На применяемости не отражается				
РАЗОСЛАТЬ	Согласно списку рассылки ТУ				
ИЗМ.	СОДЕРЖАНИЕ ИЗМЕНЕНИЯ				
<p> Титульный лист ОКП РБ 20.30.2 заменить на ОКП РБ 16.22.10.600 Лист 3 заменить. Ввести лист 16а. Приложение В. «Схемы покрытия при отделке лицевой поверхности изделия блоком масла (Бм)» </p>					
Составил	Шумак	<i>[Подпись]</i>	Н.контр.	Семченко	<i>[Подпись]</i>
Изменения внес					

КАТАЛОЖНЫЙ ЛИСТ ПРОДУКЦИИ

Регистрационный номер каталожного листа 01 49575/1 (изм.)
Дата регистрации 02 04.10.2013 Срок действия регистрации в ГСКП 03 13.05.2018

НОРМАТИВНЫЙ ДОКУМЕНТ

МКС Код 04 79.080 Наименование Полуфабрикаты из древесины
Обозначение ТНПА 05 ТУ ВУ 100066340.002-2013
Наименование документа 06 Паркет штучный клееный для палубной укладки. Блоки паркетные
Назначение продукции 07 Для устройства полов в соответствующих помещениях жилых, общественных, а также вспомогательных зданий промышленных и сельскохозяйственных предприятий
Дата введения ТНПА 08 13.05.2013 Дата ограничения срока действия ТНПА 09 13.05.2018
Номер и дата государственной регистрации ТУ 10 900816 от 07.05.2013

ДЕРЖАТЕЛЬ ПОДЛИННИКА

Код предприятия 11 100066340
Наименование 12 ОБЩЕСТВО С ДОПОЛНИТЕЛЬНОЙ ОТВЕТСТВЕННОСТЬЮ "ГИЛЬДИЯ"
Адрес (Индекс, город, улица, дом) 13 247494, Гомельск. обл., Речицк. р-н, д. Пригородная, ул. Урожайная, 10
Телефон 14 (02340)71-250 Факс 15 (02340)39-234
Электронная почта 16 6156441@mail.ru

ГОСУДАРСТВЕННЫЙ ЦЕНТР
КАТАЛОГИЗАЦИИ ПРОДУКЦИИ
ул. Мележа, 3, 220113, г. Минск
ГОСУДАРСТВЕННАЯ РЕГИСТРАЦИЯ
Проведена 26.12.2016
Изм. № 1

Белорусский государственный институт стандартизации и сертификации
Каталожный лист продукции № 49575.

ПРОДУКЦИЯ

Наименование продукции

23 Паркет щитовой

ОКП РБ Код

24 16.22.10.600 Наименование

Панели или плиты паркетные собранные прочие, кроме паркета мозаичного

МКС Код

04 91.060.30 Наименование

Потолки. Полы. Лестницы

25 Основные показатели продукции

Ассортимент ->	Паркет штучный клееный для палубной укладки. Блоки паркетные	
Каталожный код->	106233	
Срок хранения, мес	12	
Размеры		
Длина, мм	600..3000	
Ширина, мм	70..300	
Толщина, мм	21;16	
Условия хранения	складские помещения	
Вид упаковок	пачки	

29 Подтверждение соответствия

Объект подтверждения соответствия	Регистрационный номер сертификата (декларации)	Срок действия сертификата (декларации)	Страна организации, выдавшей сертификат
	ВУ/112.02.01.024.00081	с 07.04.2016 по 06.04.2021	БЕЛАРУСЬ
Продукция (услуги)			

ИЗГОТОВИТЕЛЬ

Код предприятия	17 100066340
Наименование	18 ОБЩЕСТВО С ДОПОЛНИТЕЛЬНОЙ ОТВЕТСТВЕННОСТЬЮ "ГИЛЬДИЯ"
Адрес (индекс, улица, город, дом)	19 247494, Гомельск. обл., Речник. р-н, д. Пригородная, ул. Урожайная, 10
Телефон	20 (02340)71-250 Факс 21 (02340)39-234 Эл.почта 22 6156441@mail.ru

ОКП РБ 16.22.10.600

Утверждаю:
Генеральный директор
ОДО «Гильдия»

А.В.Даточный
16.10.2016г.



ИЗВЕЩЕНИЕ ОБ ИЗМЕНЕНИИ № 1
ТУ ВУ 1000 66340.002-2013

Паркет штучный клееный для палубной укладки.
Блоки паркетные

Дата введения с 07.10.2016г.



Разработчик:
Технолог ОДО «Гильдия»
Т.А.Шумак
16.10.2016г.

МИНИСТЕРСТВО АРХИТЕКТУРЫ И СТРОИТЕЛЬСТВА РЕСПУБЛИКИ БЕЛАРУСЬ НАУЧНО-ПРОЕКТНО-ПРОИЗВОДСТВЕННОЕ РЕСПУБЛИКАНСКОЕ УНИТАРНОЕ ПРЕДПРИЯТИЕ «СТРОЙТЕХНОРМ» ВНЕСЕН В РЕЕСТР ГОСУДАРСТВЕННОЙ РЕГИСТРАЦИИ № <u>900816 102</u> от <u>07.10.2016г.</u>
--

Настоящие технические условия распространяются на паркет штучный клееный для палубной укладки, блоки паркетные (далее - паркетные изделия), предназначенные для устройства полов в соответствующих помещениях жилых, общественных, а также вспомогательных зданий промышленных и сельскохозяйственных предприятий.

В зависимости от типа паркетные изделия подразделяются на:

- паркет штучный клееный для палубной укладки, состоящий из паркетных планок, наклеенных на основание из фанеры общего назначения (далее – паркет клееный) - тип Пк;
- блоки паркетные (далее- блок), состоящие из штучного паркета собраного в квадратный блок – тип Пб

В настоящих технических условиях применены следующие термины с соответствующими определениями:

Гребень — выступающая часть на боковой и торцевой кромках паркетного изделия, служащая для соединения с соседними паркетными изделиями при укладке.

Лицевая сторона паркетного изделия — наружная поверхность слоя износа паркетного изделия.

Оборотная сторона паркетного изделия — поверхность, противоположная лицевой стороне.

Паз — выемка на боковой и торцевой кромках паркетного изделия, в которую входит гребень для соединения с соседним паркетным изделием.

Слой износа — верхний слой паркетной планки или лицевого покрытия, износ которого определяет срок службы паркетного покрытия.

Масляное покрытие— вид защитно -декоративного покрытия, которое способствует защите древесины от внешних воздействий и придающее древесине абсолютно натуральную, «живую» структуру поверхности с открытыми порами.

Бражированная поверхность - поверхность древесины, обработанная щетками, способствующими вскрытию пор в древесине и придающими древесине ярко выраженную текстуру.

Взам.инв.№

Подп. и дата

Инв.№ подл.

ТУ BY 100066340.002-2013

Изм.	Колич.	Лист	№ док	Подпись	Дата
Разработал		Медвеженко		<i>М.В. А.</i>	22.04
Проверил		<i>Редоров</i>		<i>О.Н.</i>	22.04
Н.контр					
Утвердил					

Паркет штучный клееный
для палубной укладки.
Блоки паркетные.
Технические условия

Стадия	Лист	Листов
А	2	17
ОДО "Гильдия"		

Паркет производится 18 видов типоразмеров : К1, К2, К3, К4, К5, К6, К7, К8, К9
К10, К11, К12, К13, К14, К15, К16, К17, К18

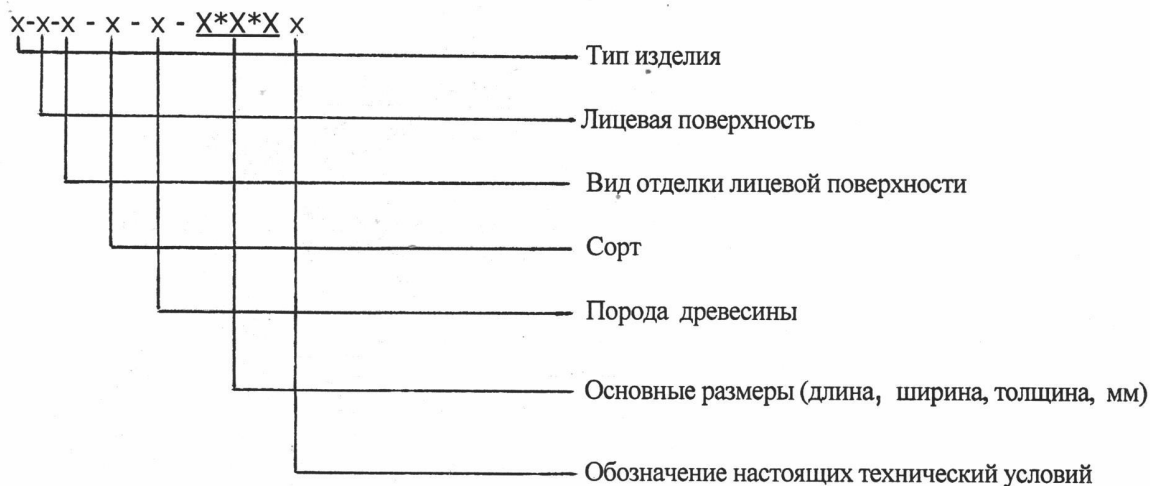
В зависимости от вида отделки лицевой поверхности изделия подразделяют на:

- шлифованные (Шл) — без масляного покрытия,
- с блоком масла (Бм),
- бражированные с блоком масла (Б Бм).

В зависимости от качества древесины паркетные изделия подразделяют на сорта:

- Селект (Selekt) S.
- Натур (Natur) N.
- Маркант (Markant) M.
- Рустикал (Rustikal) R.

Структура условного обозначения паркетных изделий:



Примеры условного обозначения

1. Паркет штучный клееный для палубной укладки, типоразмера К1 с лицевой шлифованной поверхностью сорта Рустикал, из дуба, длиной 600...3000мм, шириной 70...300 мм, толщиной 21,0 мм:

Пк К1-Шл - Р - дуб - 600 -3000 * 70 -300*21) ТУ ВУ 100066340.002-2013

2. Паркет штучный клееный для палубной укладки, типоразмера К1 с лицевой шлифованной масляной поверхностью сорта Селект, из дуба, длиной 600... 3000 мм, шириной 70...300 мм, толщиной 21,0 мм:

Иньв.№ подл.	Подп. и дата	Взам. инв.№

Изм.	Колич	Лист	№ док	Подпись	Дата

ТУ ВУ 100066340.002-2013

Лист

3

Пк К1 -Шл –С- Бм - дуб - 600- 3000 * 70-300*21 ТУ ВУ 100066340.002-2013.

3. Паркет штучный клееный для палубной укладки, типоразмера К1 с лицевой шлифованной, бражированной и масляной поверхностью сорта Натур, из дуба, длиной 600... 3000 мм, шириной 70... 300мм, толщиной 21,0 мм

Пк К1- Шл- Н- ББм –дуб -600-3000 * 70-300* 21 ТУ ВУ 100066340.002-2013

4. Паркетные блоки типоразмера К1/1 с лицевой шлифованной поверхностью сорта Маркант из дуба, длиной 570,0 мм, шириной 570,0 мм, толщиной 21 мм

ПБ К1/1- Шл- М- дуб- 570,0*570,0* 21,0 ТУ ВУ 100066340.002-2013

1 Технические требования.

1.1 Паркетные изделия должны соответствовать требованиям настоящих технических условий и изготавливаться по рабочим чертежам и технологической документации, утвержденным в установленном порядке.

1.2 Паркетную планку клееного паркета следует изготавливать из древесины дуба, разрез древесины - смешанный. Номинальные размеры и предельные отклонения указаны в таблице 1/1.

Таблица 1/1

В миллиметрах

Наименование элементов	Наименование показателя	Номинальные размеры	Предельные отклонения
Паркетная планка (лицевое покрытие)	Толщина	6,4 4,3 3,2	± 0,2
	Ширина	70 – 300	± 0,2
	длина	600 - 3000	± 0,2
Основание-фанера	Толщина	9,0 12,0 15,0	± 0,4 ± 0,5 ± 0,6
	ширина, длина	По размеру паркетной планки	± 0,2

Инв.№ подл. Подп. и дата Взам.инв.№

ТУ ВУ 100066340.002-2013

Лист

4

Изм. Колич Лист № док Подпись Дата

1.3 Основание клееного паркета Пк допускается изготавливать из водостойкой фанеры и повышенной водостойкости сортов II и III согласно ГОСТ 3916.1

1.4 Фанера может быть соединена между собой при помощи профильных скоб, расположенных посередине длины планки.

1.5 Номинальные размеры паркетных изделий должны соответствовать рабочим чертежам, приложение А.

1.6 Номинальные размеры блоков паркетных и предельные отклонения от них должны соответствовать значениям, указанным в таблице Б1 и на рисунке Б1.

1.7 Паркетные изделия должны изготавливаться из древесины дуба. По согласованию изготовителя с потребителем допускается изготовление паркетных изделий из древесины других пород.

1.8 Отклонения от формы паркетных изделий не должны превышать значений, указанных в таблице 1.

Таблица 1/2

Наименование отклонения	Значение отклонения. мм
Отклонение от параллельности пластей и кромок	Не должно превышать предельных отклонений по толщине и ширине
Отклонение от перпендикулярности смежных кромок (зазор)	Паркет 0,3 на длине 100
Отклонение от плоскостности: продольной поперечной	5,0 на длине 1м по лицевой стороне 0,5 на длине 1м по кромке 1,0 на каждые 10см ширины
Отклонение геометрических параметров по длине по ширине	Блок до 2 до 2

1.9 Зазоры между паркетными планками в блоках не должны быть более 0,3 мм.

2.0 Нормы ограничения пороков древесины в паркетных изделиях для сортов Натур, Селект, Маркант, Рустикал должны соответствовать таблице 2.

2.1 Паркетные изделия окрашиваются в различные цвета. Цвет покрытия должен соответствовать образцу-эталону, утвержденному в установленном порядке.

2.2 Влажность древесины паркетных изделий при отгрузке потребителю должна быть (9 ± 3) %.

Инв.№ инв.№
Подп. и дата
Инв.№ подп.

Изм.	Колич	Лист	№ док	Подпись	Дата

ТУ ВУ 100066340.001-2013

Лист

5

2.3 Параметры шероховатости поверхностей паркетных изделий $P1m_{max}$ по ГОСТ 7016

не должны превышать, мкм:

80 — на лицевой стороне паркетных изделий под прозрачное покрытие;

125— на лицевой стороне паркетных изделий без отделочного покрытия;

250— на продольной кромке паркета;

320— на остальных поверхностях.

Параметры шероховатости поверхностей Rm_{max} , предназначенных под покрытие маслом не нормируются.

Таблица 2

Наименование пороков древесины по ГОСТ 2140	Сорт			
	Селект Распил смешанный	Натур Распил смешанный	Маркант Распил смешанный	Рустикал Распил смешанный
1	2	2	4	5
1. Сучки:				
- здоровые сросшиеся	Не допускаются	Допускаются диаметром до 10 мм	Допускаются диаметром до 30 мм	Не ограничиваются
- частично сросшиеся	Не допускаются	Допускаются диаметром до 5 мм, зашпатлеванные	Допускаются диаметром до 20 мм, зашпатлеванные	Допускаются любые зашпатлеванные
- выпадающие в т.ч. и сквозные	Не допускаются		Допускаются диаметром до 20 мм, зашпатлеванные, несквозные	Допускаются любые зашпатлеванные
2. Трещины:				
- пластевые	Не допускаются на лицевой стороне		Допускаются после шпатлевания	Допускаются после реставрации или нитевидные
-торцовые	Не допускаются	Допускаются не выходящие на лицевую пласт	Допускаются не сквозные	Допускаются сквозные, шириной до 0,5 мм. Длинной до 70 мм
3.Крень, свилеватость, завиток	Допускается не контрастные		Не ограничивается	

Инв.№ подл. Подп. и дата Взам.инв.№

Изм.	Колич	Лист	№ док	Подпись	Дата
------	-------	------	-------	---------	------

ТУ ВУ 100066340.002-2013

Лист

6

5. Сердцевина, двойная сердцевина, закрытая прорость:	Не допускается	Допускается плотная не ярко выраженная	Не ограничивается
6. Открытая прорость.	Не допускается	Допускается длиной до 20 мм, шириной до 3 мм, после шпатлевания	Допускается после шпатлевания
7. Червоточины:			
- не крупные червоточины (в виде отверстий)	Не допускаются	Допускаются диаметром не более 2 мм до 2 шт. на лицевой стороне, после шпатлевания	Допускаются диаметром не более 2 мм не более 4 шт. на 1 м/п длины
-не крупные червоточины (в виде продольных полосок)	Не допускаются	Допускаются длиной до 2 см не более 1 на 1 м.п. после шпатлевания	
-не крупные червоточины (в виде поперечных полосок)	Не допускаются		Допускаются длиной до 2 см не более 1 на 1 м.п.
8. Вырыв, задир, выщерблина:	Не допускается	Допускаются глубиной до 1мм, после шпатлевания	
9. Ожог древесины:	Не допускается	Не ограничивается	
10. Заболонь	Не допускается	Допускается до 25% не контрастная	
11.Грибная окраска:	Не допускается	Не учитывается	
12.Химическая окраска древесины «синева»:	Не допускается		Допускается не яркая
13. Непрофрезеровка(неполный нарез гребня):	Не допускается		
14.Глазки	Не допускаются	Не более 3 шт на1 м/п	Не ограничивается
15. Скол, отщеп:	Не допускается	Допускается длиной до 2 мм и шириной до 1 мм	Допускается длиной до 5 мм и шириной до 2 мм

Взам.инв.№

Подп. и дата

Инв.№ подл.

Изм.	Колич	Лист	№ док	Подпись	Дата

ТУ ВУ 100066340.002-2013

Лист

?

16. Направление волокон древесины:	Угол наклона волокон от 90° до 45°	Не учитывается
Примечания		
1 На лицевой стороне паркетных изделий не допускается наличие на участке длиной, равной ширине паркетной планки, более двух учитываемых пороков.		
2 Шпатлевку дефектов следует производить под цвет древесины водостойкими шпатлевками.		
3 В договоре между изготовителем и потребителем могут быть указаны другие нормы ограничения пороков и дефектов обработки древесины.		

2.4 Клеевые соединения выполняются с применением синтетических клеев средней и повышенной водостойкости.

2.4.1 Для паркета клееного предел прочности при скалывании между паркетной планкой и основанием из фанеры должен быть не менее 0,5 Мпа.

2.5 Паркетные изделия изготавливают с лицевой стороной без отделочного покрытия, и с масляным покрытием. Качество масляного покрытия должно соответствовать образцу - эталону, утвержденному в установленном порядке. Ворс и пропуски масляного покрытия не допускаются.

Толщина масляной пленки не нормируется.

2.6 Адгезия масляного покрытия к древесине не нормируется.

2.7 Масла применяемые в производстве паркетных изделий, должны быть разрешены к применению органами государственного надзора Республики Беларусь.

2.8 Допустимый уровень содержания цезия-137 в древесине не должен превышать уровня, указанного в [1].

2.9 Для паркетных изделий установлены следующие показатели пожарной опасности:

- группа горючести - Г4;
- группа воспламеняемости - В2;
- группа распространения пламени по поверхности – РП3;
- группа по токсичности продуктов горения - Т2 (для паркетных изделий с масляным покрытием);
- группа по дымообразующей способности - Д3 (для паркетных изделий с масляным покрытием).

3.0 Комплектность.

Паркетные изделия поставляются упакованными в картонные коробки согласно заказу. Каждая коробка с масляным покрытием сопровождается схемой укладки полов.

Инва.№ подл. | Подп. и дата | Взам.инв.№

Изм.	Колич	Лист	№ док	Подпись	Дата

ТУ ВУ 100066340.002-2013

Лист

8

3.1 Маркировка.

К каждому ящику должна быть приклеена этикетка, в которой должно быть указано:

- наименование изготовителя и его адрес;
- номер приемщика ОТК;
- условное обозначение паркетного изделия;
- количество паркетных изделий в квадратных метрах и длина паркета;
- дата изготовления;
- обозначение настоящих технических условий.

3.2 Упаковка.

3.21 Паркетные изделия должны быть упакованы в картонные коробки по ГОСТ 9142.

Допускается упаковывать паркетные изделия в коробку без крышки с упаковкой в полиэтиленовую пленку по ГОСТ 10354.

3.22 Паркетные изделия покрытые маслом должны быть уложены в коробки попарно лицевой стороной друг к другу. Между лицевыми сторонами должна быть уложена прокладка из бумаги по ГОСТ 8273 и ГОСТ 2228 или другой прокладочный материал по действующим ТНПА.

3.23 Каждая коробка должна содержать паркетные изделия одной марки.

3.24 Коробки с паркетными изделиями укладывают на транспортный поддон, оборачивают полиэтиленовой пленкой по ГОСТ 10354 и обвязывают упаковочной лентой по ГОСТ 3560. Допускается производить упаковку паркетных изделий другими способами, обеспечивающими их сохранность при погрузочно-разгрузочных работах, транспортировании и хранении.

3.25 При формировании транспортных пакетов на ребра коробки укладывают защитные уголки, предотвращающие механические повреждения кромок изделий при их обвязке и транспортировании. Масса коробки брутто не должна превышать 50 кг.

4. Правила приемки.

Приемку паркетных изделий проводят в соответствии с СТБ 1454.

5. Методы контроля.

5.1 Породу древесины, вид разреза, наличие пороков древесины оценивают визуально. Пороки древесины измеряют по ГОСТ 2140, при этом размер сучка измеряют по его наименьшему диаметру.

Инв.№ инв.№
Подп. и дата
Инв.№ подп.

Изм.	Колич	Лист	№ док	Подпись	Дата

ТУ ВУ 100066340.002-2013

Лист

9

5.2 Внешний вид защитно-декоративного покрытия на лицевой стороне паркетного изделия оценивают в соответствии с требованиями ТУ.

5.3 Определение группы горючести паркетных изделий — по ГОСТ 30244.

5.4 Определение группы воспламеняемости паркетных изделий — по ГОСТ 30402.

5.5 Определение группы распространения пламени по поверхности паркетных изделий по ГОСТ 30444.

5.6 Определение группы по токсичности продуктов горения и группы по дымообразующей способности паркетных изделий — по ГОСТ 12.1.044.

5.7 Радиационную оценку древесины проводят по [2].

5.8 Отклонение геометрических параметров соединенных в блок планок определяется с помощью измерительных инструментов по ГОСТ 26433.1.

5.9 Влажность древесины, шероховатость поверхностей, длину и ширину паркетных изделий, толщину паркетных изделий, отклонение от параллельности пластей, отклонение от перпендикулярности смежных кромок, отклонение от плоскостности паркетных изделий, зазоры между паркетными планками определяют по СТБ 1454.

6.0 Прочность клеевого соединения на отрыв паркетных планок определяют по ГОСТ 862.3

6.1 Прочность клеевого соединения на скалывание паркета клееного определяют по ГОСТ 9624.

6.2 Транспортирование и хранение.

Транспортирование и хранение паркетных изделий - по СТБ 1454.

7. Указания по применению.

7.1 Указания по применению-по СТБ 1454 и настоящим техническим условиям.

7.2 Паркетные изделия укладывают по сплошному основанию.

7.3 Не допускается укладывать паркетные изделия на подогреваемые полы.

7.4 Не допускается установка паркетных изделий с применением клеев, содержащих воду.

8. Гарантии изготовителя.

8.1 Изготовитель гарантирует соответствие паркетных изделий требованиям настоящих технических условий при соблюдении потребителем условий транспортирования и хранения.

8.2 Гарантийный срок хранения паркетных изделий — 12 месяцев со дня изготовления

8.3 Укладку полов должны осуществлять квалифицированные работники.

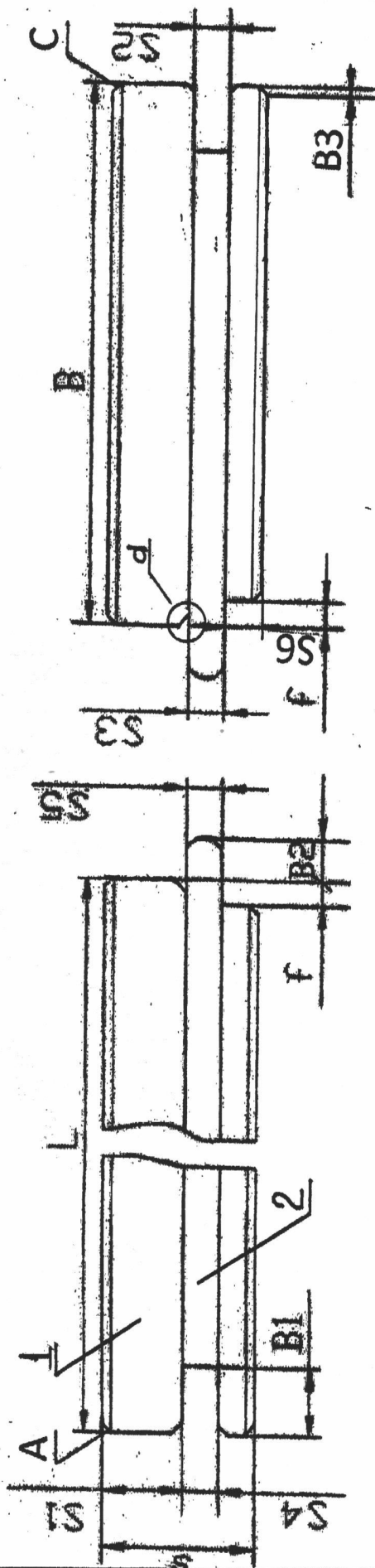
Инв.№ подл.
Подп. и дата
Взам.инв.№

Изм.	Колич	Лист	№ док	Подпись	Дата

ТУ ВУ 100066340.002-2013

Лист

10



Изм.	Колич	Лист	№ док	Подпись	Дата

ТУ ВУ 100066340.002-2013

Изм. № подл.	Подп. и дата	Взам. инв. №

Рисунок А.1 Формы, номинальные размеры и предельные отклонения паркета клееного типов К1 - К10

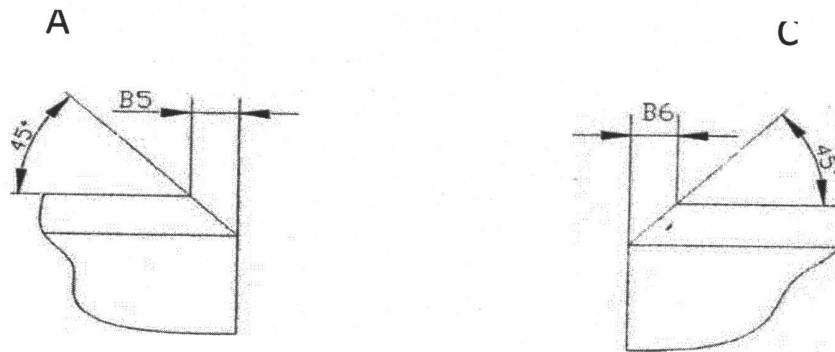


Таблица А.1

мм

Наименование		Значение	Предельное отклонение
Паркетная планка (толщина)	1	6,0	
Основание из фанеры (толщина)	2	15,0	
Толщина	S	21,0	±0,2
Ширина	B	70 - 300	±0,2
Длина	L	600 - 3000	±0,2
Толщина слоя износа	S1	9,0	±0,1
Высота паза	S2	5,1	+0,1
Толщина гребня	S3	5,0	-0,1
Высота торцевого паза	S4	5,1	+0,1
Толщина торцевого гребня	S5	5,0	-0,1
Глубина паза	B1	6,0	±0,1
Ширина гребня	B2	5,0	-0,1
Уменьшение размера нижней части планки	f	1,0	±0,2
Толщина основания	S6	6,8	±0,1
Лицевая фаска -4×45° шт	B6, B5	1,0	±0,1
Фаска гребня -4×45° шт	B7, B8	1,0	±0,1
Фаска паза-4×45° шт	B9, B10	1,0	±0,1
Фаска основания- 4×45° шт	B3, B4	1,0	±0,1
Канавка для гвоздя 2 шт	d	1,0	

Примечание: паркет клееный может изготавливаться без лицевой торцевой фаски по согласованию с покупателем готовой продукции.

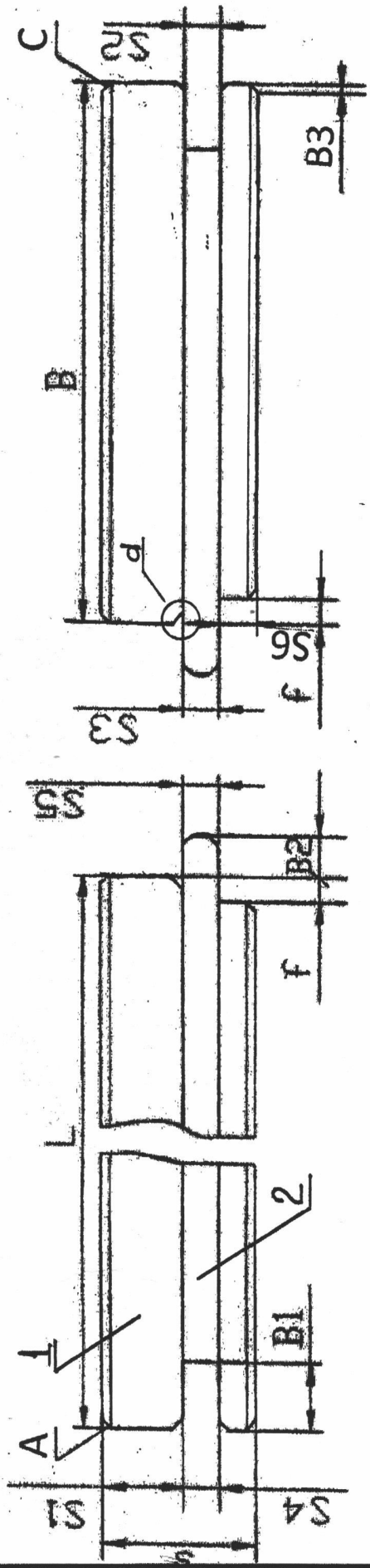
Инв.№ подл. Подп. и дата Взам.инв.№

Изм.	Колич	Лист	№ док	Подпись	Дата

ТУ ВУ 100066340.002-2013

Лист

12



Изм.	Колич	Лист	№ док	Подпись	Дата

Изнв.№ подл.

Подп. и дата

Взам.инв.№

ТУ ВУ 100066340.002-2013

Лист

13

Рисунок А.1 Формы, номинальные размеры и предельные отклонения паркета клееного типов К11 - К18

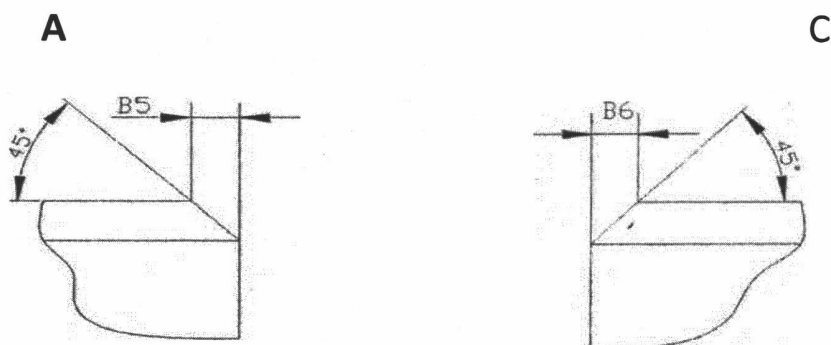


Таблица А.1

мм

Наименование		Значение	Предельное отклонение
Паркетная планка (толщина)	1	4,0	
Основание из фанеры (толщина)	2	12,0	
Толщина	S	16,0	±0,2
Ширина	B	70 - 300	±0,2
Длина	L	600 - 3000	±0,2
Толщина слоя износа	S1	6,0	±0,1
Высота паза	S2	5,1	+0,1
Толщина гребня	S3	5,0	-0,1
Высота торцевого паза	S4	5,1	+0,1
Толщина торцевого гребня	S5	5,0	-0,1
Глубина паза	B1	6,0	±0,1
Ширина гребня	B2	5,2	-0,1
Уменьшение размера нижней части планки	f	1,0	±0,2
Толщина основания	S6	4,9	±0,1
Лицевая фаска -4×45°	B5, B6	1,0	±0,1
Фаска гребня -4×45°	B7, B8	1,0	±0,1
Фаска паза -4×45°	B9, B10	1,0	±0,1
Фаска основания- 4×45°	B3, B4	1,0	±0,1
Канавка для гвоздя 2 шт	d	1,0	

Примечание: паркет клееный может изготавливаться без лицевой торцевой фаски по согласованию с покупателем готовой продукции.

Инв.№ подп. Подп. и дата Взам.инв.№

Изм.	Колич	Лист	№ док	Подпись	Дата

ТУ ВУ 100066340.002-2013

Лист

14

Приложение Б

Тип блочного паркета

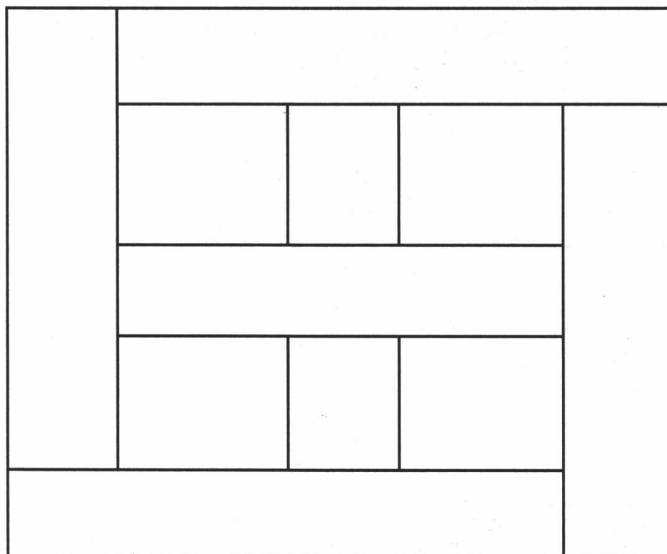


Таблица Б.1

мм

Наименование показателя	Номинальные размеры	Пред-е отклонения
Толщина блока	21, 16	±0,2
Длина	570	±0,2
Ширина	570	±0,2
Ширина паркетной планки	тип К1/1 90,0	±0,2
Количество паркетных планок	90*480- 4 шт 90*150- 2 шт 90*390- 1 шт 150*150- 4 шт	

Примечание: ширина паркетной планки может быть-90 мм, 110 мм, 120 мм

Блочный паркет может изготавливаться Шл-шлифованный

Бм-с блоком масла

Б Бм- бражированный с блоком масла

Инв.№ подл. Подп. и дата Взам.инв.№

Изм.	Колич	Лист	№ док	Подпись	Дата

ТУ ВУ 100066340.002-2013

Лист

15

Перечень технических нормативных правовых актов, на которые даны ссылки в настоящих технических условиях.

Обозначение	Наименование
СТБ 1454-2004	Изделия паркетные. Паркет штучный, щиты паркетные. Технические условия.
ГОСТ 2140-81	Видимые пороки древесины. Классификация, термины и определения, способы измерения.
ГОСТ 3560-73	Лента упаковочная. Технические условия.
ГОСТ 7016-82	Изделия из древесины и древесных материалов. Параметры шероховатости поверхности.
Гост 8273-75	Бумага оберточная. Технические условия.
Гост 9142-84	Ящики из гофрированного картона. Общие технические условия
ГОСТ 10354-82	Пленка полиэтиленовая. Технические условия.
ГОСТ 9624-93	Древесина слоистая клееная. Метод определения предела прочности при скалывании.
ГОСТ 26433.1	Система обеспечения точности геометрических параметров в строительстве.
ГОСТ 30244-94	Материалы строительные. Методы испытаний на горючесть
ГОСТ 3916.1-96	Фанера общего назначения с наружными слоями из шпона листовых пород. Технические условия
ГОСТ 30402-96	Материалы строительные. Методы испытаний на воспламеняемость.
ГОСТ 30444-97	Материалы строительные. Метод испытания на распространении пламени.

Инв.№ подл. | Подп. и дата | Взам.инв.№

Изм.	Колич	Лист	№ док	Подпись	Дата

ТУ ВУ 100066340.002-2013

Лист

16

Лист регистрации изменений

Изм	Номера листов				Всего листов (страниц) в документе	№ документа	Входящий № сопроводительного документа и дата	Подпись	Дата
	Измененных	Заменимых	Новых	Аннулированных					

Инв. № подл. Подп. и дата Взам. инв. №

ТУ ВУ 100066340.002-2013

Лист
17

Изм.	Колич	Лист	№ док	Подпись	Дата